

Mindestanforderungen an den PC

- Microsoft Windows 9x/ME/2000/XP (die genauen Anforderungen finden Sie beim entsprechenden Download)
- RS-232 (serielle Schnittstelle, COM1/COM2)
- Nullmodem-Kabel (Pin 2 und 3 gekreuzt) mit Stecker/Stecker-Adapter (1 zu 1)



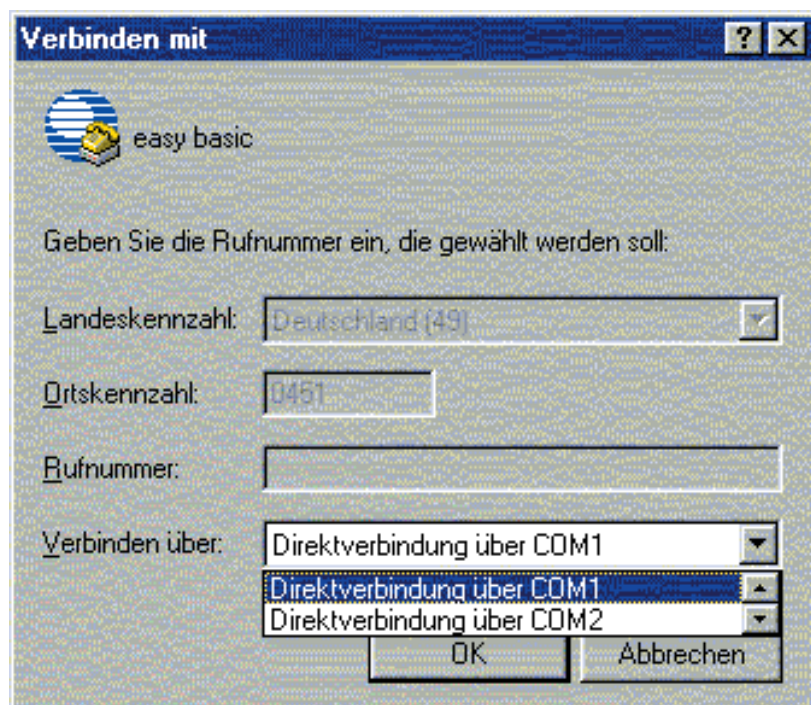
Nullmodemkabel



Stecker/ Stecker - Adapter

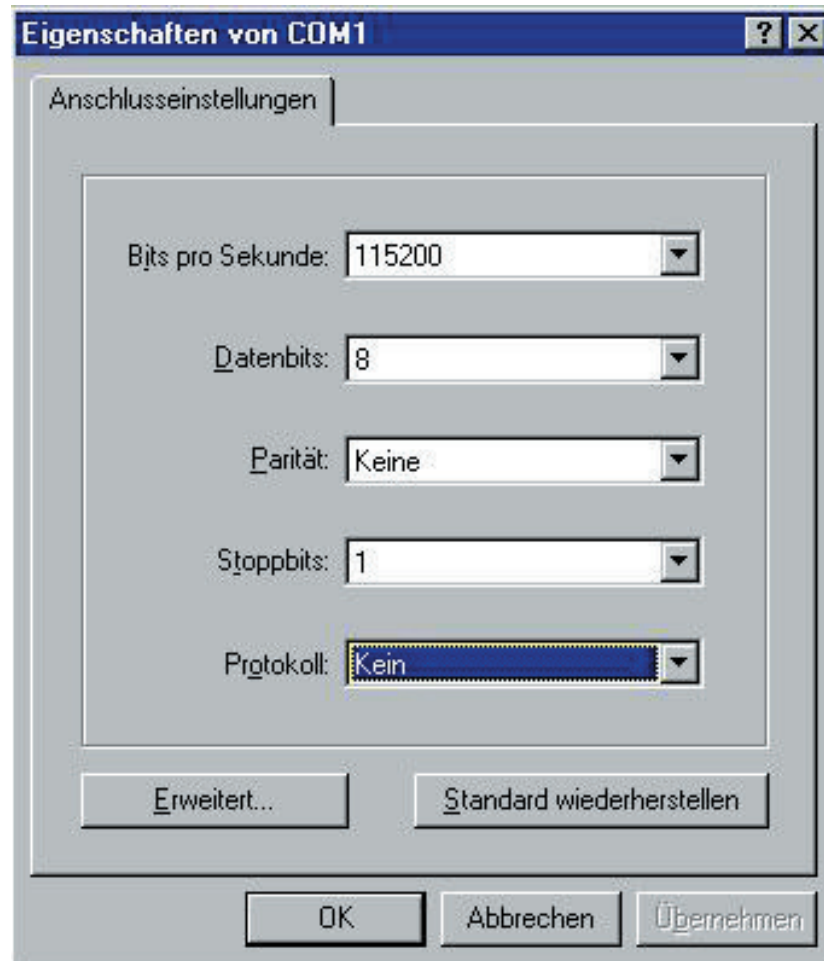
Verbinden der Set-Top-Box mit dem PC

- Schalten Sie Set-Top-Box (über Netzschalter) und PC aus.
- Verbinden Sie jetzt die Set-Top-Box und den PC mit einem Nullmodem-Kabel (mit Stecker/Stecker-Adapter). Schliessen Sie hierzu das Kabel an die RS232-Schnittstelle an der Rückseite der Set-Top-Box und an einer freien seriellen Schnittstelle (COM1/COM2) Ihres PCs an.
- Jetzt schalten Sie den PC ein und booten Windows.
- Starten Sie das Program Hyperterminal (Sie finden es unter Start > Programme > Zubehör > Kommunikation bzw. bei Windows95 unter Start > Programme > Zubehör. Sollte sich das Programm nicht an dieser Stelle befinden, müssen Sie es ggf. mit Ihrer Windows Installations-CD nachträglich installieren. Weitere Informationen finden Sie in der Windows Hilfe unter "Hyperterminal installieren")
- Sie werden gebeten, der Verbindung einen Namen zu geben und ein Symbol auszuwählen. Wählen Sie einen eindeutigen Namen, z.B. galaxis, und ein beliebiges Symbol.
- Im Auswahlmenü "Verbinden über" wählen Sie "Direktverbindung über COM 1" bzw. "...COM2" (je nachdem, an welche Schnittstelle Sie das Nullmodem-Kabel angeschlossen haben). Geben Sie keine Rufnummer an.



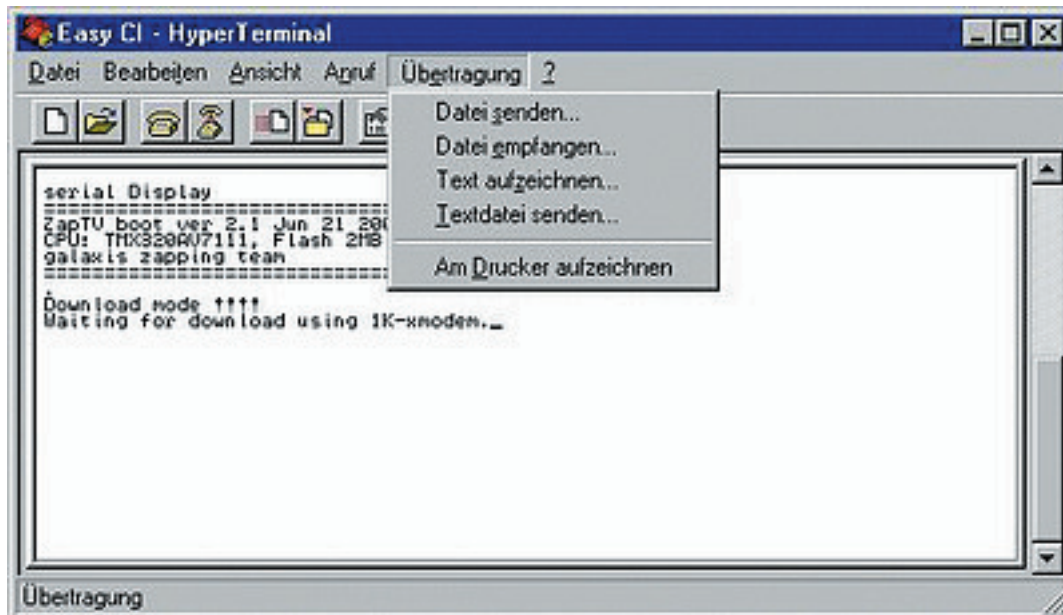
Sie können jetzt die Eigenschaften des COM-Ports konfigurieren. Nehmen Sie bitte folgende Einstellungen vor:

Bei Windows 2000/XP heißt der Punkt Protokoll "Flußsteuerung"



- Jetzt schalten Sie die Set-Top-Box wieder ein.
- Sobald Sie eine Texteinblendung im Fenster des Programms sehen, drücken Sie die Taste "d" auf Ihrer Tastatur. Jetzt sollte im Fenster des Programms unter anderem die Meldung "Waiting for download using 1k-xmodem." erscheinen.
- Sollte die Meldung nicht erscheinen, starten Sie die Set-Top-Box nochmal und halten Taste "d" während dessen gedrückt. Sobald die Meldung erscheint, lassen Sie die Taste wieder los.

- Wählen Sie jetzt bitte aus der Menüleiste den Punkt „Übertragung“ > „Datei senden“ aus.



- Wählen Sie bitte anschließend die einzuspielende Datei aus. Drücken Sie hierzu auf die Schaltfläche „durchsuchen“ und wählen Sie die Datei aus. Achten Sie darauf, daß das Protokoll „1k Xmodem“ und nicht „Zmodem“ ausgewählt wurde.
- Drücken Sie „senden“.

Übertragung der Software

- Drücken Sie „Senden“ und die Übertragung beginnt. Während der Übertragung der Datei darf die Set-Top-Box auf keinen Fall ausgeschaltet werden.
- Die Übertragung ist beendet, sobald eine Programmnummer bzw. 'CH38' oder 'Appl' im Display der Set-Top-Box erscheint.
- Je nach Modell der Set-Top-Box variiert die Übertragungsgeschwindigkeit.

Sollten Sie Probleme oder weitere Fragen zum Vorgang des Updates haben, steht Ihnen unsere technische Hotline zur Verfügung

Hotline: 01805 - 925920*Email: support@galaxis.de

*12 Cent/Minute innerhalb Deutschland